

HANDBOEK TOEGANKELIJKHEID OPENBARE RUIMTE



**INKIJK
EXEMPLAAR**

OPENBARE RUIMTE TOEGANKELIJK VOOR IEDEREEN

Ik neem deze route liever niet met de kinderwagen. De smalle stoepjes en hoge stoepranden maken dit voor mij een lastige straat.
Karin (32 jaar)

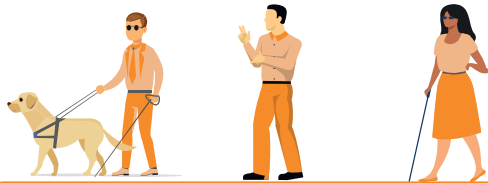




Iedereen met een fysiek hulpmiddel

Denk hierbij bijvoorbeeld aan mensen met een rolstoel, een wandelstok, rollator, scootmobiel, kinderwagen, geleidestok of assistentiehond. Hierbij graag aandacht voor:

- Voldoende vrije doorloopruimte zonder obstakels en een gelijkmatig en stroef voetpad.
- Vermijd verhogingen nabij kruispunten, bushaltes en parkeerplaatsen.
- Iemand in een scootmobiel of rolstoel heeft een lagere ooghoogte.
- Voldoende zitmogelijkheden om uit te rusten onderweg.



Iedereen met een zintuiglijk lichamelijke beperking

Denk hierbij bijvoorbeeld aan mensen die blind of slechtziend zijn. Maar ook aan mensen die kleurenblind zijn of doof. Hierbij graag aandacht voor:

- Voldoende vrije doorloopruimte zonder obstakels en een gelijkmatig en stroef voetpad.
- Duidelijk contrast in kleur, vorm en grootte van elementen in de openbare ruimte.
- Herkenbaarheid in de openbare ruimte
- Vermijd ongeregelde gelijkvloerse kruispunten.
- Aanwezigheid van (natuurlijke) gidslijnen en eventueel aanbrengen van geleidelijnen.



Iedereen met een verstandelijke beperking

Hierbij graag aandacht voor:

- Voldoende vrije doorloopruimte zonder obstakels en een gelijkmatig en stroef voetpad.
- Duidelijk contrast in kleur, vorm en grootte van elementen in de openbare ruimte.
- Vermijd ongeregelde kruispunten.
- Herkenbaarheid in de openbare ruimte
- Inrichting van de openbare ruimte is sturend (looproute is 'logisch').



Kinderen

Hierbij graag aandacht voor:

- Ontwerpen vanuit de ooghoogte van kinderen. Zij kijken niet over geparkeerde auto's heen.
- Duidelijk contrast in de vormgeving van de openbare ruimte.
- Voldoende 'ogen op straat' (sociale veiligheid).
- Voldoende ruimte (breedte trottoirs) en afwisseling op de route maken lopen leuk en uitdagend.
- Weinig gemotoriseerd verkeer in de omgeving (lage snelheid).



Ouderen

Hierbij graag aandacht voor:

- Voldoende vrije doorloopruimte zonder obstakels en een gelijkmatig en stroef voetpad.
- Vermijd verhogingen nabij kruispunten, bushaltes en parkeerplaatsen.
- Beschikbaarheid van een toegankelijk en openbaar toilet.
- Voldoende zitmogelijkheden om uit te rusten.
- Levendige omgeving, zonder extreem veel geluid (drukke wegen).
- Extra tijd om brede wegen over te steken.

TOEGANKELIJKHEIDSNIVEAUS

Het nieuwe plein zal vast heel mooi zijn.
Helaas kan ik me nu niet meer oriënteren
omdat ik geen gidslijnen meer heb.
Emine (29 jaar)



Zoals benoemd willen we de publieke ruimte van Harderwijk toegankelijk maken voor iedereen. Toch zijn er bepaalde plekken waar je nog iets extra's zou willen doen. Tegelijkertijd zijn er ook groen- en parkgebieden waar het niet mogelijk is het gehele gebied optimaal toegankelijk in te richten. We maken daarom onderscheid in drie verschillende toegankelijkheidsniveaus.

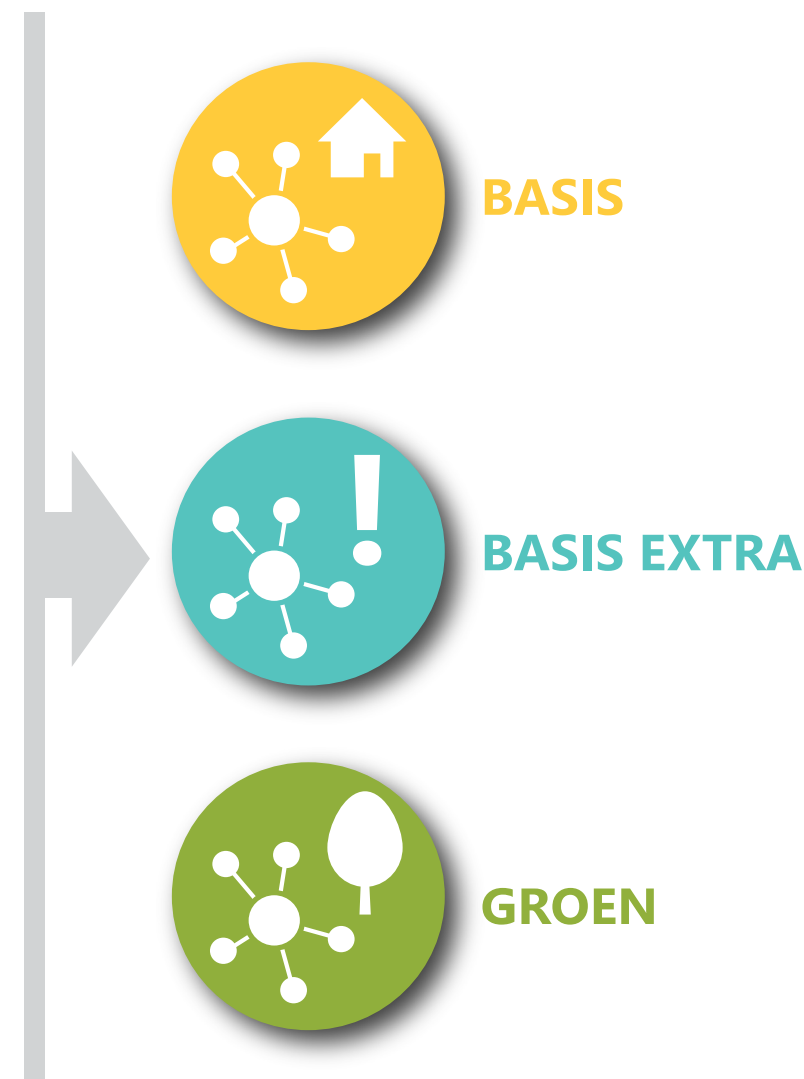
- Toegankelijkheidsniveau 'Basis'
- Toegankelijkheidsniveau 'Basis Extra'
- Toegankelijkheidsniveau 'Groen'

De wensen vanuit de verschillende doelgroepen komen terug in deze drie toegankelijkheidsniveaus. Op de volgende pagina's worden deze drie toegankelijkheidsniveaus nader toegelicht.

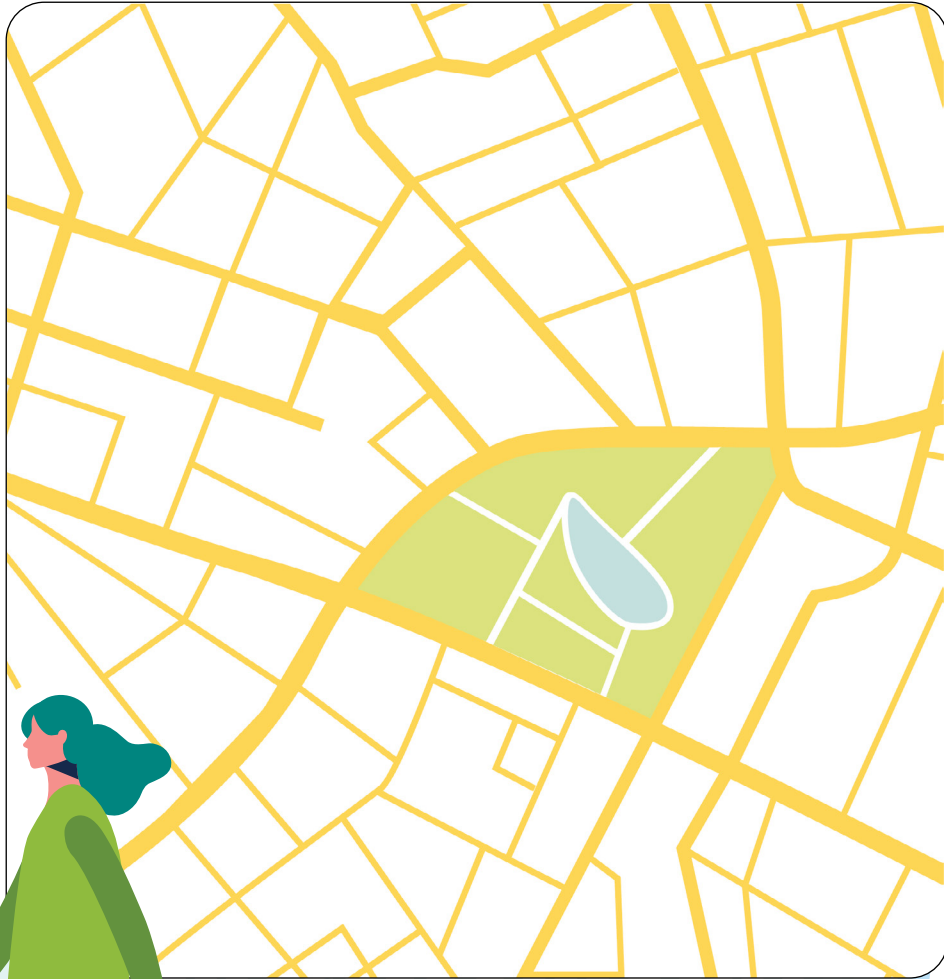
DOELGROEPEN IN OPENBARE RUIMTE



TOEGANKELIJKHEIDSNIVEAUS



De wensen en aandachtspunten vanuit de verschillende doelgroepen komen terug in de drie toegankelijkheidsniveaus.



Het betreft hier een fictieve kaart om het principe te laten zien van toegankelijkheidsniveau 'Basis'.

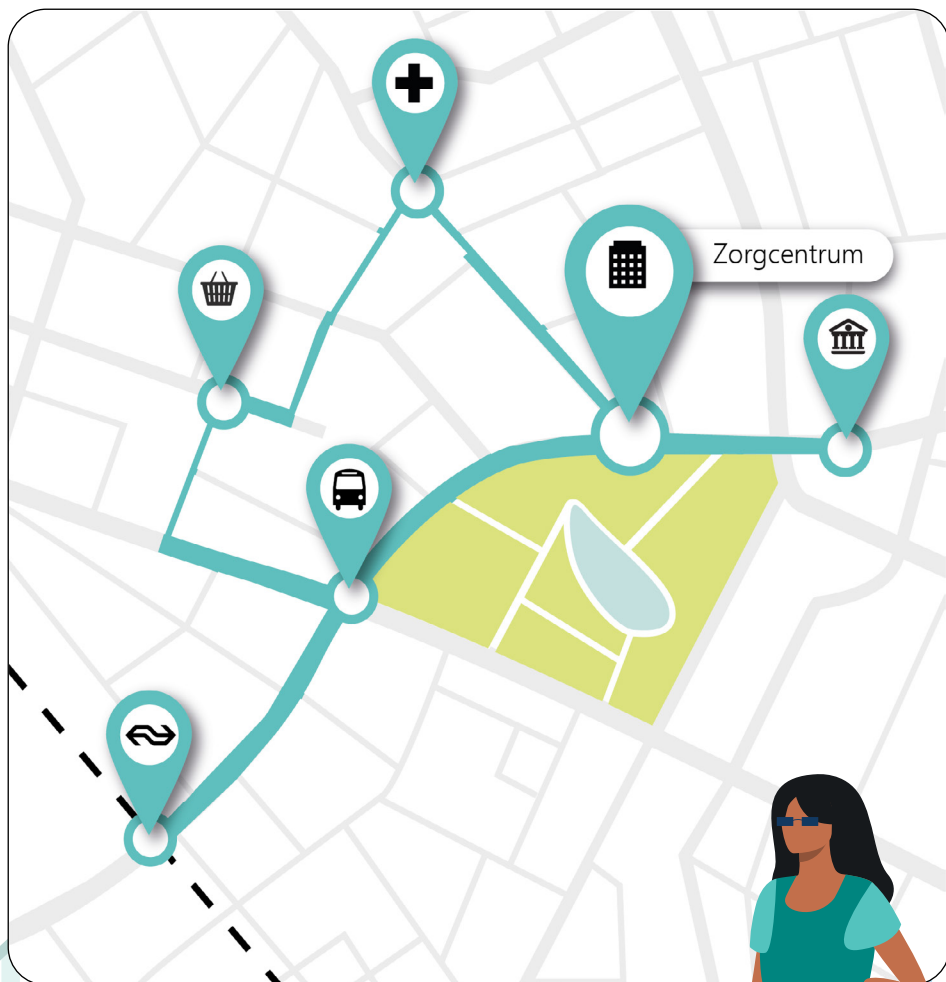


TOEGANKELIJKHEIDSNIVEAU **BASIS**

Dit toegankelijkheidsniveau geldt voor de woon- en werkomgeving binnen de bebouwde kom van Harderwijk. De openbare ruimte is bruikbaar, bereikbaar en begrijpelijk voor iedereen.

De inrichtingskenmerken binnen deze basis-laag sluiten aan bij de wensen en eisen vanuit de verschillende doelgroepen om zich goed te kunnen verplaatsen in hun dagelijkse leven. Mensen kunnen hun weg vinden in hun directe woonomgeving en van hun woning naar de lokale bestemmingen op buurt- en wijkniveau.





Het betreft hier een fictieve kaart om het principe te laten zien van toegankelijkheidsniveau 'Basis Extra'.



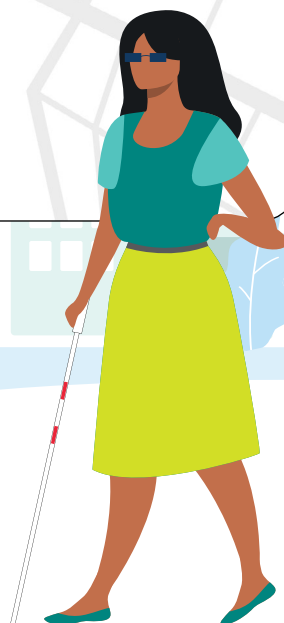
TOEGANKELIJKHEIDSNIVEAU **BASIS EXTRA**

Het verschil tussen toegankelijkheidsniveau 'Basis' en 'Basis Extra' is dat we hier kijken naar plekken, gebieden en routes waar extra aandacht nodig is wat betreft toegankelijkheid. Dit betreft bijvoorbeeld de directe woonomgeving bij zorginstellingen en routes van en naar bepaalde sociale- of medische bestemmingen, zoals een ziekenhuis, huisarts of apotheek. Dit zijn de gebieden waar bijvoorbeeld ouderen veel gebruik van maken. Om de zelfredzaamheid te vergroten is het prettig en wenselijk dat ze deze route zo zelfstandig mogelijk kunnen afleggen.

Ook is extra aandacht gewenst in gebieden in de stad met een publieke- of maatschappelijke functie, zoals bijvoorbeeld theater, stadhuis en winkelgebieden. Hierbij hoeven niet alle bestemmingen als toegankelijkheidsniveau 'Basis Extra' met elkaar verbonden te worden. Het is vooral belangrijk te kijken bij welke routes en verbindingen dit wenselijk is. Kijk voor een overzicht op de totaalkaart.

We kiezen voor toegankelijkheidsniveau 'Basis Extra' bij:

- **Plekken en gebieden met een zorgfunctie.** Dit zijn plekken waar mensen met extra zorg bijvoorbeeld wonen of vaak als bezoeker komen.
- **Plekken en gebieden met maatschappelijke- en publieke bestemmingen.** Deze plekken moeten ook goed toegankelijk zijn voor mensen die hier niet bekend zijn.
- **Plekken waar het extra druk is.** Dit kan een drukke weg zijn die lastig is om over te steken, maar ook een winkelstraat waar het druk is met voetgangers.





TOEGANKELIJKHEIDSNIVEAU **GROEN**

Het is niet mogelijk om alle groengebieden en parkgebieden in Harderwijk in zijn geheel toegankelijk te maken voor alle doelgroepen. Dit zou bijvoorbeeld veel eisen stellen aan alle paden in deze gebieden en zou de algehele natuurwaarde en beleving niet ten goede komen. Tegelijkertijd wil Harderwijk dat iedereen een park- of groengebied in zijn of haar directe woonomgeving kan beleven. Dit aanzien groen aantoonbaar een positief effect heeft op gezondheid en welzijn.

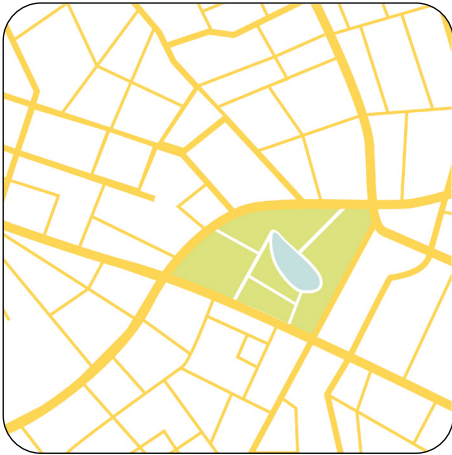
We kiezen er daarom voor een aantal park- en groengebieden aan te wijzen, waarbij minimaal 1 wandelroute aanwezig is die voldoet aan de inrichtingskenmerken van toegankelijkheidsniveau 'Basis'. Dit kan een rondje door het park zijn, maar bijvoorbeeld ook een route naar een bepaald aantrekkelijk punt aan het water in het park. Op de overzichtskaart is te zien welke gebieden in Harderwijk onder toegankelijkheidsniveau 'Groen' vallen.

Zo kunnen de groen- en parkgebieden hun groene karakter behouden en wordt het toch mogelijk voor iedereen om een parkgebied te kunnen beleven in zijn of haar directe woonomgeving.

Het betreft hier een fictieve kaart om het principe te laten zien van toegankelijkheidsniveau 'Groen'. De gele route in het park laat zien dat hier toegankelijkheidsniveau 'Basis' van toepassing is.

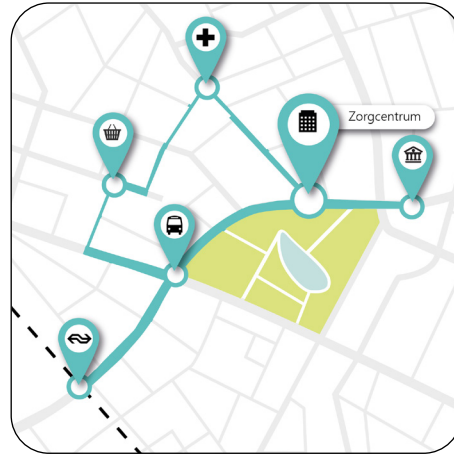


BASIS



+

BASIS EXTRA



+

GROEN



=

TOTAAL



Wanneer we de toegankelijkheidsniveaus over elkaar leggen komen we tot het totaalbeeld voor Harderwijk. Toegankelijkheidsniveau 'Basis' is hierbij de basislaag, die van toepassing is in de gehele bebouwde kom. Voor bepaalde plekken en routes wordt gekozen voor toegankelijkheidsniveau 'Basis Extra'. Een aantal park- en groengebieden wordt aangewezen waar we minimaal 1 route hebben die voldoet aan de inrichtingskenmerken van toegankelijkheidsniveau 'Basis' om het groen zo voor iedereen beleefbaar te maken.

Ik zou graag ook het park eens ingaan.
Helaas zijn de paden voor mij te smal en te hobbelig...
Milan (25 jaar)



INRICHTINGSKENMERKEN




Ik mag hier niet alleen lopen van mama.
Door alle geparkeerde auto's kan ik niet
zien of er verkeer aankomt....
Emma (5 jaar)

Hier laten we zien welke inrichtingskenmerken wenselijk zijn bij toegankelijkheidsniveau 'Basis' en toegankelijkheidsniveau 'Basis Extra'. Voor toegankelijkheidsniveau 'Groen' is op de overzichtskaart een aantal groen- en parkgebieden aangewezen waarbij het wenselijk is minimaal één wandelroute te maken die voldoet aan de inrichtingskenmerken van 'Basis'.


Op de volgende pagina's worden de inrichtingskenmerken in beeld gebracht aan de hand van onderstaande thema's. Hierbij is inzicht in de inrichtingskenmerken vanuit 'Basis' en vanuit 'Basis Extra'.

THEMA'S

- Voetpaden en trottoirs
- Routegeleiding
- Hoogteverschillen
- Rustpunten
- Oversteekplaatsen
- Parkeren mindervaliden
- Bushaltes
- Speelplaatsen
- Straatmeubilair



Ik zou graag samen met mijn vriendjes in die speeltuin willen spelen. Helaas kan ik er niet komen, omdat ik eerst een stuk door de modder moet.
Tara (8 jaar)



Ik heb vanochtend extra pijnstillers genomen, omdat ik wist dat ik vandaag over deze ongelijke keien moet om op mijn bestemming te komen.
Anton (54 jaar)

Bij de inrichtingskenmerken geven we aan op welke van onderstaande aspecten deze van toepassing zijn.

ASPECTEN

- Zien
- Horen
- Tasten
- Verplaatsen
- Gebruiken

Bij het opstellen van deze inrichtingskenmerken is gebruik gemaakt van de CROW publicatie 337 'Richtlijn toegankelijkheid'.

Er zijn steeds meer ontwikkelingen in digitale technieken om de toegankelijkheid van de openbare ruimte te vergroten voor blinden en slechtzienden. Denk hierbij bijvoorbeeld aan Navilens. Door middel van QR codes met gekleurde blokken wordt de gebruiker geholpen bij bijvoorbeeld bewegwijzering, bushaltes, toilet, toeristische informatie en dergelijke. Deze techniek is vrij nieuw en wordt zover bekend nog niet toegepast in Nederland. [Klik hier](#) voor een korte Engelstalige video met audio voor meer informatie.

Op de [website van Bartimeus](#) besteden ze ook aandacht aan dit onderwerp. Er wordt hier de mogelijkheid geboden om telefonisch of per mail vragen te stellen over deze ontwikkelingen.

INRICHTINGSKENMERKEN



TOEGANKELIJKHEIDSNIVEAU BASIS



THEMA'S

VOETPADEN EN TROTTOIRS
ROUTEGELEIDING
HOOGTEVERSCHILLEN

RUSTPUNTEN

OVERSTEEKPLAATSEN
PARKEREN MINDERVALIDEN
BUSHALTES
SPEELPLAATSEN
STRAATMEUBILAIR

GEBRUIKEN

ALGEMEEN

- Zorg dat banken bereikbaar zijn via toegankelijke voetpaden.
- Banken met minimaal 1 leuning, zodat mensen extra hulp hebben bij het gaan zitten en opstaan.
- Zorg dat prullenbak niet direct naast bank staat in verband met plaats voor rolstoel en overlast van insecten.

MAATVOERING

- Zithoogte tussen 0,45 en 0,55 meter.
- Tafelhoogte 0,80 meter.
- Banken met armleggers (voor hulp bij opstaan) én zonder armlegger in verband met beweegruimte voor gebarentaal.
- Waar mogelijk zitelementen in relatie tot elkaar plaatsen ten behoeve van mensen met een auditieve beperking.
- Vrije breedte voor rolstoel naast of tegenover een zitelement of tafel minimaal 1,20 meter. Aan beide zijdes, vanwege keuze mogelijkheid voor zitten in de zon.

HERKENBAARHEID

- Meubilair uitvoeren in een voor de locatie karakteristieke en daarmee herkenbare kleur en vormgeving, zodat deze duidelijk zichtbaar zijn.



TASTEN

ALGEMEEN

- Scherpe hoeken en randen vermijden in vormgeving van de objecten.
- Objecten buiten looproute plaatsen.

ZIEN

ALGEMEEN

- Zorg voor voldoende verlichting bij rustpunten.
- Objecten in de looproute markeren door kleurcontrast op een hoogte tussen 1,40 en 1,60 meter.



TOEGANKELIJKHEIDSNIVEAU BASIS EXTRA



ALGEMEEN

- Om de 300 meter een zitgelegenheid langs de route. Op veel gebruikte routes afstand tussen zitgelegenheden maximaal 200 meter en in een winkelstraat als afstand tussen zitgelegenheden maximaal 100 meter.
- Verharde opstelplaats naast bank voor rolstoelen, rollators en scootmobielen van minimaal 1,20 bij 1,20 meter.
- Banken met leuning.



INRICHTINGSKENMERKEN



TOEGANKELIJKHEIDSNIVEAU BASIS

THEMA'S

VOETPADEN EN TROTTOIRS
ROUTEGELEIDING
HOOGTEVERSCHILLEN
RUSTPUNTEN
OVERSTEEKPLAATSEN
PARKEREN MINDERVALIDEN

BUSHALTES

SPEELPLAATSEN
STRAATMEUBILAIR

ZIEN EN TASTEN

VINDBAARHEID

- Informatie plaatsen op voor rolstoelgebruikers leesbare hoogte. Daarbij ook rekening houden met opstelruimte voor een rolstoel. Ook rekening houden met slechtzienden, zoals borden met grotere letters.
- Informatie goed leesbaar maken door goede verlichting.
- Perronrand markeren met kleurcontrast (zwart/wit).
- Instapplaats en route van het voetpad of trottoir naar instapplaats markeren met markeertegels en geleidelijnen (ribbels en noppen).
- Tevens attentietegels (glad en afwijkende kleur) en rubber tegels op de plaats waar de deur van de bus komt.

GEBRUIKEN EN VERPLAATSEN

ZITVOORZIENINGEN

- Aanwezigheid van een zitelement.
- Zithoogte tussen 0,45 en 0,55 meter.
- Vrije diepte van zitvlak minimaal 0,30 meter.
- Naast zitruimte, ook ruimte voor een rolstoel of rollator.
- Verharde ondergrond.

MAATVOERING

- Hoogteverschil tussen rijbaan en halteplaats is 0,18 meter.
- Halte voor ongelede bus is bij voorkeur 12 meter lang, maar minimaal 7 meter.
- Halte voor gelede bus is minimaal 18 meter lang.
- Binnen een 30 km/uur zone is de minimale maat voor een bushalte 4,0 meter bij het halteren op de rijbaan.
- Perron is minimaal 1,50 meter breed, zodat er voldoende ruimte is voor bijvoorbeeld mensen in een (electrische) rolstoel.

ABRI

- Bij drukke wachthalthes wordt een abri geplaatst. Een abri biedt bescherming tegen regen en wind en zorgt daarmee voor extra comfort.
- Abri is toegankelijk voor rolstoelgebruikers.
- Vrije ruimte in abri naast zitplaats is minimaal 0,90 x 1,40 meter.



Op locaties waar veel blinden/slechtzienden gebruik van maken, wordt voelbare informatie toegepast.



TOEGANKELIJKHEIDSNIVEAU BASIS EXTRA

Bedankt dat je de openbare ruimte van Harderwijk voor ons toegankelijker maakt!



Ans (75 jaar), Corrie (72 jaar) en Bea (77 jaar)

Emine (29 jaar)

Anton (54 jaar)

Karin (32 jaar), Emma (7 maanden) en Ed (38 jaar)

Peter (43 jaar)

Milan (25 jaar)

Emma (5 jaar)

Tara (8 jaar)

